

前 言

GB/T 19385《纺织机械与附件 综框》分为三个部分：

- 第 1 部分：穿综杆用托座固定于综框横梁 相关尺寸；
- 第 2 部分：穿综杆直接固定于综框横梁 相关尺寸；
- 第 3 部分：综框导轨。

本部分为 GB/T 19385 的第 1 部分。

本部分等同采用国际标准 ISO 10787-1:1994《纺织机械与附件——综框——第 1 部分：穿综杆用托座固定于综框横梁——相关尺寸》。

本部分等同翻译英文版 ISO 10787-1:1994。

为了便于使用，本部分做了下列编辑性修改：

- a) “本部分国际标准”一词改为“本部分”；
- b) 删除 ISO 10787-1:1994 的前言；
- c) 按 GB/T 1.1—2000 的规定，参考文献不再作为附录，故将 ISO 10787-1:1994 中附录 A 改为参考文献；
- d) 规范性引用文件的引导语按 GB/T 1.1—2000 的规定进行修改。

本部分由中国纺织工业协会提出。

本部分由全国纺织机械与附件标准化技术委员会归口。

本部分起草单位：上海市纺织机械研究所、上海纺织综架厂、上海跃进纺织器材厂、开封纺织器材厂。

本部分主要起草人：施尧训、陆忠宝、陈光明、胡立刚、崔孝章、顾允鸿。

本部分首次发布。

纺织机械与附件 综框

第 1 部分:穿综杆用托座固定于综框横梁 相关尺寸

1 范围

GB/T 19385 的本部分规定了穿综杆用托座固定于综框横梁的综框的相关尺寸。

2 规范性引用文件

下列文件中的条款通过 GB/T 19385 的本部分的引用而成为本部分的条款。凡是注日期的引用文件,其随后所有的修改单(不包括勘误的内容)或修订版均不适用于本部分,然而,鼓励根据本部分达成协议的各方研究是否可使用这些文件的最新版本。凡是不注日期的引用文件,其最新版本适用于本部分。

GB/T 1804—2000 一般公差 未注公差的线性和角度尺寸的公差(ISO 2768-1:1989, General tolerances—Part 1: Tolerances for linear and angular dimensions without individual tolerance indications, MOD)。

3 综框

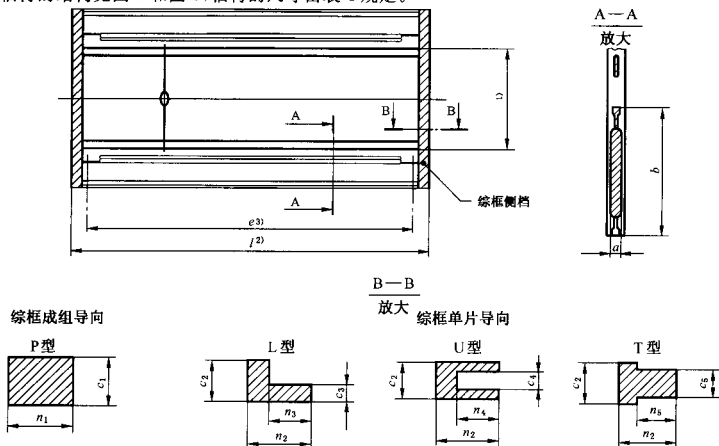
图 1 和图 2 及表 1 定义和规定了穿综杆用托座固定于综框横梁的综框的相关尺寸。

4 轴衬

4.1 装在综框上横梁内和下横梁内的轴衬分别见图 3 和图 4,其位置尺寸见表 2 和表 3。

4.2 装在综框上横梁外和下横梁外的轴衬分别见图 5 和图 6,其位置尺寸见表 2 和表 3。

4.3 轴衬的结构见图 7 和图 8,轴衬的尺寸由表 4 规定。



- 1) 穿综杆间的距离由综耳间的公称间距 L 决定。
- 2) 综框的宽度 l , 由织机的结构决定, 应由机器制造商和购买方共同商定。
- 3) 综框的工作宽度 e 就等于悬挂综丝的穿综杆的工作长度。

图 1 综框

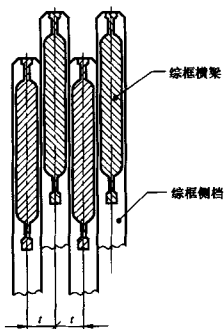


图 2 综框间距 t

表 1 综框尺寸

单位为毫米

综框间距 $t^{1)}$ 公称尺寸	横梁厚度 a 公称尺寸	横梁高度 b 公称尺寸	综框侧档													
			成组导向			单片导向										
			P 型			L 型			U 型				T 型			
			$c_1 -0.2$	m_1	$c_2 -0.2$	$c_3 -0.2$	m_2	m_3	$c_2 -0.2$	$c_4 +0.2$	m_2	m_4	$c_2 -0.2$	$c_1 -0.2$	m_2	m_5
12	9	72 84 96	11.8	11.8	4.8	16	11	10.2	5 6.7	15	12	10	4.8 7.8	16	10 11	
																18
16	11		15			12	16			11	18	12				
													18			12
16	11		15			12	16			11	18	12				
													18			12
16	11		15			12	16			11	18	12				
													18			12
16	11		15			12	16			11	18	12				
													18			12
16	11	15	12	16	11	18	12									
								18	12	16	11	15	12	16	11	18
16	11	15	12	16	11	18	12									
								18	12	16	11	15	12	16	11	18
16	11	15	12	16	11	18	12									
								18	12	16	11	15	12	16	11	18
16	11	15	12	16	11	18	12									
								18	12	16	11	15	12	16	11	18
16	11	15	12	16	11	18	12									
								18	12	16	11	15	12	16	11	18
16	11	15	12	16	11	18	12									
								18	12	16	11	15	12	16	11	18
16	11	15	12	16	11	18	12									
								18	12	16	11	15	12	16	11	18
16	11	15	12	16	11	18	12									
								18	12	16	11	15	12	16	11	18
16	11	15	12	16	11	18	12									
								18	12	16	11	15	12	16	11	18
16	11	15	12	16	11	18	12									
								18	12	16	11	15	12	16	11	18
16	11	15	12	16	11	18	12									
								18	12	16	11	15	12	16	11	18
16	11	15	12	16	11	18	12									
								18	12	16	11	15	12	16	11	18
16	11	15	12	16	11	18	12									
								18	12	16	11	15	12	16	11	18
16	11	15	12	16	11	18	12									
								18	12	16	11	15	12	16	11	18
16	11	15	12	16	11	18	12									
								18	12	16	11	15	12	16	11	18
16	11	15	12	16	11	18	12									
								18	12	16	11	15	12	16	11	18
16	11	15	12	16	11	18	12									
								18	12	16	11	15	12	16	11	18
16	11	15	12	16	11	18	12									
								18	12	16	11	15	12	16	11	18
16	11	15	12	16	11	18	12									
								18	12	16	11	15	12	16	11	18
16	11	15	12	16	11	18	12									
								18	12	16	11	15	12	16	11	18
16	11	15	12	16	11	18	12									
								18	12	16	11	15	12	16	11	18
16	11	15	12	16	11	18	12									
								18	12	16	11	15	12	16	11	18
16	11	15	12	16	11	18	12									
								18	12	16	11	15	12	16	11	18
16	11	15	12	16	11	18	12									
								18	12	16	11	15	12	16	11	18
16	11	15	12	16	11	18	12									
								18	12	16	11	15	12	16	11	18
16	11	15	12	16	11	18	12									
								18	12	16	11	15	12	16	11	18
16	11	15	12	16	11	18	12									
								18	12	16	11	15	12	16	11	18
16	11	15	12	16	11	18	12									
								18	12	16	11	15	12	16	11	18
16	11	15	12	16	11	18	12									
								18	12	16	11	15	12	16	11	18
16	11	15	12	16	11	18	12									
								18	12	16	11	15	12	16	11	18
16	11	15	12	16	11	18	12									
								18	12	16	11	15	12	16	11	18
16	11	15	12	16	11	18	12									
								18	12	16	11	15	12	16	11	18
16	11	15	12	16	11	18	12									
								18	12	16	11	15	12	16	11	18
16	11	15	12	16	11	18	12									
								18	12	16	11	15	12	16	11	18
16	11	15	12	16	11	18	12									
								18	12	16	11	15	12	16	11	18
16	11	15	12	16	11	18	12									
								18	12	16	11	15	12	16	11	18
16	11	15	12	16	11	18	12									
								18	12	16	11	15	12	16	11	18
16	11	15	12	16	11	18	12									
								18	12	16	11	15	12	16	11	18
16	11	15	12	16	11	18	12									
								18	12	16	11	15	12	16	11	18
16	11	15	12	16	11	18	12									
								18	12	16	11	15	12	16	11	18
16	11	15	12	16	11	18	12									
								18	12	16	11	15	12	16	11	18
16	11	15	12	16	11	18	12									
								18	12	16	11	15	12	16	11	18
16	11	15	12	16	11	18	12									
								18	12	16	11	15	12	16	11	18
16	11	15	12	16	11	18	12									
								18	12	16	11	15	12	16	11	18
16	11	15	12	16	11	18	12									
								18	12	16	11	15	12	16	11	18
16	11	15	12	16	11	18	12									
								18	12	16	11	15	12	16	11	18
16	11	15	12	16	11	18	12									
								18	12	16	11	15	12	16	11	18
16	11	15	12	16	11	18	12									
								18	12	16	11	15	12	16	11	18
16	11	15	12	16	11	18	12									
								18	12	16	11	15	12	16	11	18
16	11	15	12	16	11	18	12									
								18	12							

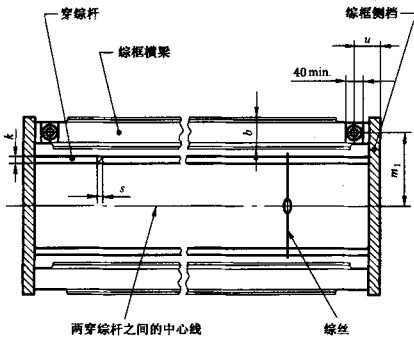


图3 轴衬在综框的上横梁内

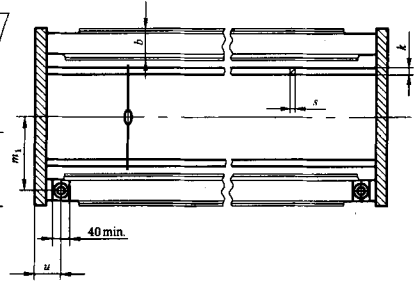


图4 轴衬在综框的下横梁内

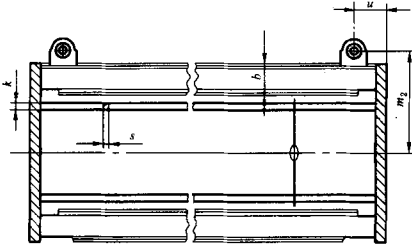


图5 轴衬在综框的上横梁内

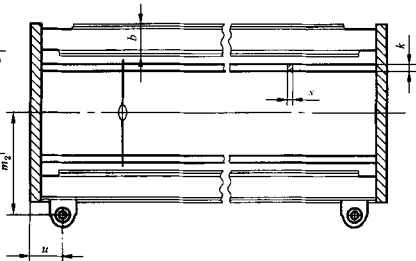


图6 轴衬在综框的下横梁内

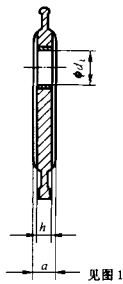


图7 横梁内的轴衬

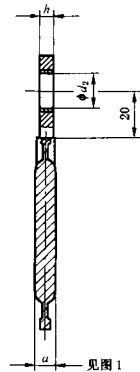


图8 横梁外的轴衬

表 2 用综丝夹作为 O 型闭口综耳综丝穿综导引的综框

单位为毫米

穿综杆横截面		b 公称尺寸	u±0.5	轴衬位置									
k ¹⁾	j ¹⁾			m ₁	m ₂	m ₁	m ₂	m ₁	m ₂	m ₁	m ₂	m ₁	m ₂
±0.5													
综耳间的公称间距 L													
			280		330		380		420		520		
9	1.5	72	72	192	245	217	270	242	295	262	315	312	370
		84	75	204	257	229	282	254	307	274	327	324	382
		96	80	216	269	241	294	266	319	286	339	336	394

1) 按 GB/T 1804 中的精密级公差。

表 3 不用综丝夹作穿综导引的综框

单位为毫米

穿综杆横截面		b 公称尺寸	u±0.5	轴衬位置											
k ¹⁾	j ¹⁾			m ₁	m ₂	m ₁	m ₂	m ₁	m ₂	m ₁	m ₂	m ₁	m ₂		
±0.5															
综耳间的公称间距 L ²⁾															
			280		(306)		331		(356)		382		407		
22	1.7	72	72	197	250	210	263	222	275	235	288	247	300	260	313
16	2.1			209	262	222	275	234	287	247	300	259	312	272	325
22	1.7	84	75	221	274	234	287	246	299	259	312	271	324	284	337
16	2.1														
22	1.7	96	80	221	274	234	287	246	299	259	312	271	324	284	337
16	2.1														

1) 公差按 GB/T 1804 中的精密级公差, 穿综杆 22 mm×1.7 mm 适用于 C 型综耳铜片综, 穿综杆 16 mm×2.1 mm 适用于 J 型综耳铜片综。

2) 括号内的尺寸应避免使用。综耳间的间距是英制尺寸转换来的。

表 4 轴衬尺寸

单位为毫米

轴 衬			综框间距 L 公称尺寸
d ₁ ¹⁾ C9	d ₂ ¹⁾ C9	h±0.1	
16	20	7.5	12、14 或 18
20	20	7.5	12 或 14
		10	14、16 或 18
20	20	12	18
20	20	16	24

1) 与轴衬相配的销轴公差为 f7。

参 考 文 献

- [1] GB/T 1800.4—1999 极限与配合 标准公差等级和孔、轴的极限偏差表(ISO 286-2:1988, MOD)
- [2] ISO 363:1992 纺织机械与附件——闭口式综耳钢片综——尺寸
- [3] ISO 364:1993 纺织机械与附件——织机综框用双丝综
- [4] ISO 11677-1:1994 纺织机械与附件——开口式综耳钢片综主要尺寸——第1部分:C型综耳
- [5] ISO 11677-2:1994 纺织机械与附件——开口式综耳钢片综主要尺寸——第2部分:J型综耳
-